

La nostra vocazione è sviluppare prodotti didattici divertenti

OREGON  
S C I E N T I F I C

# SmartGlobe™ Star

MAPPAMONDO AGGIORNABILE VIA INTERNET



Modalità costellazione



*Gentile Cliente,*

Grazie per avere scelto SmartGlobe™ Star di Oregon Scientific.

Ci auguriamo che questo prodotto possa essere uno strumento utile per essere sempre informati sul mondo in cui viviamo, sviluppando un interesse maggiore riguardo a storia, geografia e differenze culturali del nostro mondo. Con la nuova modalità aggiunta delle costellazioni e attività stellari, estende ulteriormente l'esplorazione oltre l'atmosfera.

Come azienda internazionale, noi di Oregon Scientific abbiamo un interesse genuino a creare prodotti che stimolano sia giovani che adulti ad avere una comprensione più globale degli altri paesi, vicini e lontani. Il nostro obiettivo è suscitare una sana curiosità in piccoli e grandi, che possa ispirare prospettive differenti nella visione del mondo.

SmartGlobe™ Star può essere continuamente aggiornato mediante collegamento Internet e connessione USB. Vi auguriamo di vivere ogni giorno un'avventura diversa con SmartGlobe™ Star di Oregon Scientific!

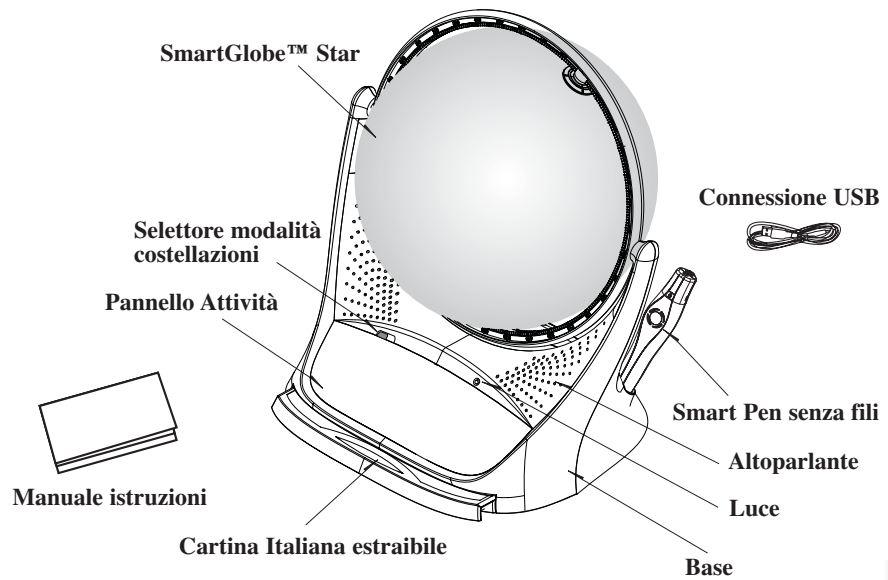
## Contenuti

<b>SmartGlobe™ Star Kit</b>	1
<b>Per cominciare</b>	3
Connessione adattatore AC/DC	
Auto spegnimento	
Indicatore batterie	
Requisiti PC	
Tasti funzione	
<b>Attività</b>	5
Seleziona	
Paragona	
Localizza	
Impara	
<b>Modalità costellazione e attività stellari</b>	7
<b>Accessori acustici</b>	8
Altoparlante interno	
Base parlante	
Presa auricolari	
<b>Registra il tuo SmartGlobe™ Star</b>	9
Codice di accesso	
Installazione del programma SmartGlobe™ Star per PC	
Iscrizione e aggiornamento del tuo SmartGlobe™ Star	
<b>Rinnovare l'iscrizione a Internet</b>	11

## SmartGlobe™ Star Kit

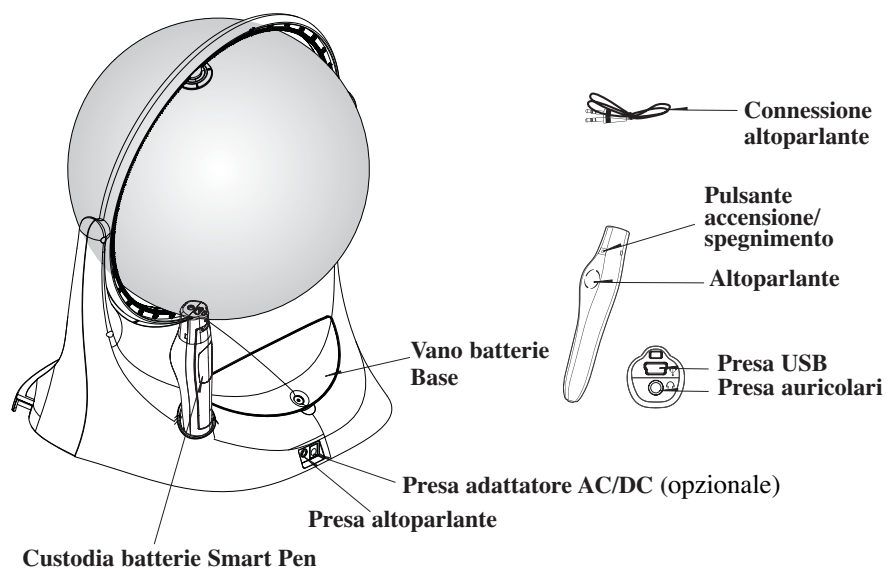
La confezione di **SmartGlobe™ Star** comprende le seguenti parti.  
Contattare il rivenditore nel caso in cui ne mancasse qualcuna.

### Vista anteriore



1

### Vista posteriore



2

## Per cominciare

La base del tuo SmartGlobe™ Star funziona con 4 batterie alcaline formato AA, installate nel retro come raffigurato, oppure con adattatore AC/DC (opzionale), che permette alla base altoparlante di funzionare senza batterie.

La Smart Pen funziona con 2 batterie alcaline formato AAA. Per aprire lo scomparto delle batterie, rimuovere le viti come mostrato nella figura qui accanto e aprire tirando verso l'alto. Una volta posizionate le batterie nella penna, rimuovere l'etichetta di plastica dal retro accanto al bottone reset. L'etichetta è solo per uso dimostrativo.

Accendere la Smart Pen premendo il tasto .

### Connessione adattatore AC/DC (opzionale)

Per favore rimuovere le batterie dalla base prima di inserire l'adattatore per evitare eventuali danni all'unità. Inserire l'adattatore nella presa corrispondente (centro di tipo positivo) situata sul retro dell'unità. Inserire l'adattatore in una presa di corrente.

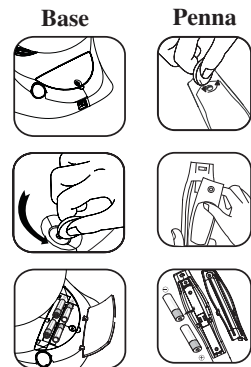
### Auto spegnimento

La Smart Pen si spegne automaticamente dopo qualche minuto se non viene usata e la base altoparlante può funzionare solo se la penna è accesa.

### Indicatore batterie

Una luce rossa lampeggiante indica che le batterie della Smart Pen si stanno scaricando.

*Nota: L'orologio nella Smart Pen non sarà accurato se le batterie sono scariche.*



### AVVERTENZE

- Non mischiare diversi tipi di batterie o batterie nuove e usate.
- Usare solo batterie dello stesso tipo o equivalenti come espressamente raccomandato nelle istruzioni.
- Le batterie devono essere inserite con la corretta polarità.
- Rimuovere tutte le batterie per cambiarle.
- Rimuovere le batterie dall'unità se questa non verrà usata per un lungo periodo di tempo.
- Non ricaricare batterie non ricaricabili.
- Batterie di tipo ricaricabile devono essere rimosse dal prodotto prima di essere ricaricate.
- Batterie di tipo ricaricabile devono essere ricaricate sotto la supervisione di un adulto.
- Rimuovere batterie scariche dal prodotto.
- I morsetti di alimentazione non devono essere cortocircuitati.
- L'unità non deve essere connessa a un generatore di corrente superiore ai 6V.
- La connessione all'adattatore AC/DC NON è adatta per bambini al di sotto dei 3 anni. Usare solo sotto supervisione di un adulto.
- Questo apparecchio deve essere utilizzato solo con l'adattatore raccomandato.
- L'adattatore non è un giocattolo.
- In un ambiente con scariche statiche il prodotto potrebbe non funzionare correttamente. Per resettare, rimuovere le batterie o disconnettere l'adattatore per almeno 10 secondi prima di connettere di nuovo l'alimentatore.
- Un alimentatore non è un giocattolo e dovrebbe essere accompagnato da istruzioni facilmente comprensibili per i ragazzi dell'età a cui è destinato. Tali istruzioni dovrebbero descriverne uso e manutenzione adeguati.
- Le istruzioni devono fornire linee guida per i genitori dichiarando chiaramente che l'alimentatore non è un giocattolo e deve essere periodicamente esaminato per evitare condizioni che causino rischi di incendio, shock elettrico, o ingiurie a persone (in particolar modo esaminare danni al cavo esterno, al filo, alla custodia o altre parti).
- In caso di presenza di danni visibili l'adattatore non dovrebbe essere utilizzato fin quando non è stato riparato.
- Gli apparecchi elettrici che consentono la pulizia con liquidi devono essere assolutamente disconnessi dall'alimentatore prima di procedere.

### Requisiti PC

- Windows XP/Vista/7
- 1GHz o processore superiore a 32bit (x86)
- RAM 512 MB o superiore
- 200 MB di spazio libero nell'hard-disk
- Porta USB
- Accesso Internet

### Tasti funzione

#### • Giocatore

Premi questo tasto per selezionare fino a quattro giocatori nella categoria "Selezione".



#### • Pausa

Premi questo tasto per fermare il gioco. Premi di nuovo per ricominciare a giocare.



#### • Ripeti

Premi il tasto per ripetere una domanda o ascoltare di nuovo un'istruzione.



#### • Volume

Per alzare il volume premi [ + ].

Per abbassare il volume premi [ - ].



#### • Demo

Premi il tasto per ascoltare una dimostrazione di alcune caratteristiche e delle meravigliose attività del tuo SmartGlobe™ Star.



#### • Cartina Italiana

Per utilizzare la cartina dell'Italia premi verso l'interno il cassetto situato alla base del globo e questa si aprirà automaticamente. Tirare delicatamente verso l'esterno, fino a completa apertura dello stesso.

## Attività

### Selezione

Per ascoltare informazioni su di un paese, tocca con la Smart Pen una delle categorie in "Selezione" sul display alla base del globo, poi sempre con la penna tocca un luogo raffigurato sul globo. Per imparare di più circa un paese, usa la Smart Pen, tocca una categoria diversa sul pannello e tocca nuovamente il paese sul mappamondo.

SELEZIONA		
Continente	Ora locale	Clima
Popolazione	Superficie	Caratteristiche
Capitale	Punto più alto	Storia
Leader politico	Geografia	Lingua
Nome	Moneta	Inno Nazionale

### Paragona

Per paragonare informazioni di due paesi come distanza, durata dei voli, cambio di moneta, prima scegli una categoria in "Paragona" quindi seleziona, uno dopo l'altro, due paesi sul mappamondo.

*Nota: l'orario funzionerà solo quando avrai registrato e aggiornato la Smart Pen: vedi pag. 9 e 10 del manuale. Il cambio di moneta sarà aggiornato alla data del tuo ultimo download del programma di installazione principale.*

PARAGONA
Popolazione
Superficie
Moneta
Ora locale
Distanza
Durata dei voli

### Localizza

Per giocare ad un'attività di ricerca, con la Smart Pen seleziona una delle categorie in "Localizza". Lo SmartGlobe™ Star ti chiederà di andare alla ricerca di alcuni luoghi sul mappamondo e dovrai trovarli entro un tempo prestabilito! Ogni attività è presentata in tre livelli di difficoltà differenti. Il limite di tempo entro cui dare la risposta corretta varia in base alla fascia d'età prescelta. Il gioco "Sfida" è una combinazione di domande di tutte le categorie.

*Nota: utilizza la cartina locale per rispondere alle domande sull'Italia.*

LOCALIZZA
Continenti
Paesi
Capitali
Sfida
Cartina Italiana
Città

5

Limiti di tempo delle attività in base alla fascia d'età.

Attività/Fascie età	Età 5-8	Età 9-14	Età 15+
<b>Continenti</b>	90 secondi	60 secondi	45 secondi
<b>Paesi</b>	120 secondi	90 secondi	60 secondi
<b>Capitali</b>	120 secondi	90 secondi	60 secondi
<b>Sfida</b>	120 secondi	90 secondi	60 secondi
<b>Cartina Italiana</b>	120 secondi	90 secondi	60 secondi
<b>Città</b>	120 secondi	90 secondi	60 secondi

Numero di risposte corrette richieste per potere passare ad un livello di difficoltà superiore.

Età/Livello	Età 5-8	Età 9-14	Età 15+
<b>Livello 1</b>	1 domanda	2 domande	2 domande
<b>Livello 2</b>	2 domande	2 domande	3 domande
<b>Livello 3</b>	3 domande	3 domande	3 domande

### Impara

Per ascoltare aggiornamenti su "Notizie dal mondo", "Fatti insoliti & Curiosità" e "Il pianeta Terra" con la Smart Pen tocca i tasti della categoria "Impara".

#### Il pianeta Terra

Ogni volta che toccherai il tasto con la penna ascolterai un fatto diverso riguardante la geografia e la storia del nostro pianeta.

6

### Fatti insoliti & Curiosità

Per conoscere curiosità culturali dei paesi, prima tocca il tasto Fatti insoliti e Curiosità con la SmartPen sulla base e poi sempre con la penna seleziona un paese direttamente sul globo.

### Notizie dal mondo

Ogni volta che toccherai il tasto con la penna ascolterai una notizia aggiornata. Sono disponibili aggiornamenti della categoria; Leggi i dettagli alle pagine 9 e 10 sotto la voce "Iscrizione e aggiornamento del tuo SmartGlobe™ Star".

## Modalità costellazione e attività stellari

Brilla nel buio! SmartGlobe™ Star è dotato della modalità costellazioni visibile al buio. Scopri le 88 costellazioni e le varie informazioni su di esse.

### Come iniziare.

Per vedere le costellazioni nel globo, spegni la luce (sopra il pannello del gioco) e mettilo al buio. Quando il globo brilla, tocca qualsiasi attività stellare (nel mezzo del pannello gioco) e qualsiasi costellazione sul globo per giocare.

### Come giocare?

Ecco alcuni consigli per utilizzare il mappamondo per visualizzare le costellazioni.

### Guarda le stelle

Ti dice quale costellazione si vede meglio.

### Costellazioni

Impara a conoscere tutte le 88 costellazioni.

### La stella più luminosa

Indica la stella più luminosa di ciascuna costellazione.

### Dimensioni

Impara le dimensioni di ciascuna costellazione e alcuni oggetti cosmici nella loro zona.

### Visibilità

Scopri quando è visibile una costellazione.

### Origini e mitologia

Racconta storie e miti su ciascuna costellazione

### Gioco

Individua tutte le 88 costellazioni.

*Nota: la modalità costellazioni supporta correntemente solo l'inglese (US) e l'italiano. Altre lingue saranno presto disponibili da scaricare.*

## Accessori acustici

SmartGlobe™ Star può essere ascoltato in tre diverse modalità.

### Altoparlante interno

L'altoparlante si trova all'interno della penna.

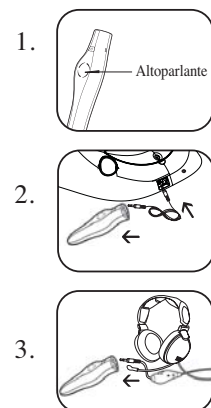
### Base parlante

Con l'altoparlante largo situato alla base del globo; usa il collegamento altoparlante per connettere la penna alla presa dell'altoparlante stesso.

### Presi auricolari

Con auricolari connessi alla Smart Pen.

*Nota bene: L'acquisto di un numero maggiore di Smart Pen, permette a svariati utenti di poter utilizzare un solo SmartGlobe™ Star: in tal caso si raccomanda l'utilizzo di auricolari.*



## Registra il tuo SmartGlobe™ Star

SmartGlobe™ Star è già pronto per l'uso. Inoltre può essere personalizzato in base al livello di età ed è in grado di scaricare i nuovi contenuti, regolarmente aggiornati dagli editori di Oregon Scientific.

*Nota: Si raccomanda di registrare subito SmartGlobe™ Star per scaricare le informazioni più recenti.*

### Codice di accesso

Il tuo SmartGlobe™ Star ha un codice di accesso personale (situato in questa pagina) che ti permetterà di utilizzare i nostri servizi Internet. Questi sono gratuiti per un anno dal momento in cui comincerai ad utilizzarli. Prima di utilizzare i servizi, è necessario registrare lo Smart Globe e attivare il codice di accesso. Il servizio Internet gratuito sarà garantito per 12 mesi a partire dalla data della prima registrazione del prodotto.

## Installazione del programma SmartGlobe™ Star per PC

Windows XP, Windows Vista e Windows 7

*Nota: Prima dell'installazione, per favore collega il tuo PC a Internet.*

1. Potrai scaricare il programma più recente dal seguente website:

[http://smartglobe3.oregonscientific.com/updates/star\\_IT.html](http://smartglobe3.oregonscientific.com/updates/star_IT.html)

2. Apparirà una finestra e il programma ti guiderà attraverso il processo di installazione.

\* Se la finestra del programma non apparirà potrai scaricare il programma più recente dal seguente website:

[http://smartglobe3.oregonscientific.com/updates/star\\_IT.html](http://smartglobe3.oregonscientific.com/updates/star_IT.html)

3. Quando il processo di installazione è avvenuto, connetti la Smart Pen al tuo computer utilizzando il collegamento USB incluso.

4. Il tuo PC riconoscerà la Smart Pen e completerà l'installazione.

9

### Iscrizione e aggiornamento del tuo SmartGlobe™ Star

1) Ad installazione terminata, una pagina web si aprirà; per favore inserire l'informazione richiesta e il Codice di accesso (situato alla pagina 9).

2) Adesso puoi scaricare l'informazione più recente dal server. Segui le istruzioni visualizzate sul pannello di controllo del PC per aggiornare il tuo SmartGlobe™ Star.

**Per informazioni ulteriori, clicca sul logo di Oregon Scientific della tua Barra degli Strumenti e segui le indicazioni sullo schermo. Potrai scegliere la fascia d'età, la versione linguistica e scaricare l'informazione più recente, incluse le Notizie dal Mondo.**

*Nota: Per favore disattivare il Firewall prima di caricare i dati.*

**Attenzione:** Non disconnettere la penna durante il caricamento dati altrimenti si potrebbe danneggiare. Riavviare il PC o reinstallare il programma di caricamento nel caso si bloccasse durante lo stesso.



1) Connettere la Smart Pen al tuo computer utilizzando il collegamento USB incluso.

2) Apparirà un pannello.

3) Selezionare una fascia d'età e una lingua. Quando una lingua sarà selezionata apparirà la bandierina corrispondente.

4) Premere il tasto "scaricare" per scaricare la versione più recente dal server.

5) Disconnettere la penna quando appare "scaricamento completo".

\* A causa di limitazioni di stampa le immagini del software potrebbero differire da quanto realmente visualizzato sul display del PC.

10

## Rinnovare l'iscrizione a Internet

L'acquisto di SmartGlobe™ Star include un servizio di download illimitato per un anno a partire dalla data di registrazione.

Vi sarà ricordato di rinnovare l'iscrizione 30 giorni prima della sua scadenza.

### Pulizia e manutenzione

La Smart Pen e i relativi cavi di connessione dovrebbero essere controllati periodicamente per evitare shock elettrici. Non utilizzare i cavi se sono danneggiati.

Rimuovere sempre le batterie e disconnettere l'adattatore prima della pulizia. Utilizzare un panno morbido e asciutto. Si raccomanda di non smontare il prodotto.

Non bagnare il globo né alcuna sua parte con liquidi e assicurarsi sempre di avere le mani pulite e asciutte così come anche la punta della penna prima di toccare la superficie del Globo; in caso contrario la Smart Pen potrebbe non leggere le informazioni dal Globo.

### Contatti per informazioni

Essendo il prodotto aggiornabile, suggerimenti, istruzioni e funzioni gioco possono cambiare nel tempo poiché continuiamo a migliorare SmartGlobe™ Star e la sua interfaccia. Siamo felici di ricevere i vostri suggerimenti e informazioni e apprezziamo le vostre domande. Contattateci in qualsiasi momento o visitate il sito [www.oregonscientific.it](http://www.oregonscientific.it).

*Nota: Tutti i contenuti di SmartGlobe™ Star sono utili solo come referenza e non possono essere utilizzati come fonte di ricerca accademica o professionale.*

### Oregon Scientific Italia S.p.A.

Centro Direzionale Colleoni  
Viale Colleoni 3, Palazzo Taurus 2  
20864 Agrate Brianza (MB), Italia  
Tel: 39 039 656 181  
Fax: 39 039 643 3111  
Website: [www.oregonscientific.it](http://www.oregonscientific.it)  
Email: [info@oregonscientific.it](mailto:info@oregonscientific.it)

Il dispositivo è conforme alla Parte 15 delle Norme FCC. Qualsiasi tipo di operazione è soggetta alle seguenti condizioni.

(1) Il dispositivo non dovrebbe causare interferenze di tipo negativo. (2) Il dispositivo deve accettare qualsiasi tipo di interferenza, incluse quelle di tipo negativo che potrebbero causare operazioni indesiderate.

#### Avvertenze:

Cambi o modifiche di tale unità non espressamente approvate dal comitato responsabile della conformità, potrebbero impedire l'autorità dell'utente a utilizzare il prodotto.

#### Nota:

Il prodotto è stato testato e ritrovato conforme ai limiti di un dispositivo digitale di Classe B, in base alla Parte 15 delle Norme FCC. Questi limiti sono progettati per offrire una protezione adeguata contro interferenze che potrebbero provocare danni in un ambiente residenziale. Questo apparato genera, utilizza e può emettere energia di frequenze radio. Se non viene installato o adoperato secondo le istruzioni, potrebbe causare interferenza nociva alle comunicazioni radio. Comunque non vi è garanzia che l'interferenza non avvenga in seguito ad una particolare installazione. L'accensione e spegnimento dell'apparato può causare interferenze nocive alla ricezione di radio o televisione. In tal caso l'utente è incoraggiato a cercare di correggere l'interferenza adottando una delle seguenti misure:

- Riorientare o riposizionare l'antenna ricevente.
- Aumentare lo spazio tra l'apparato e il ricevitore.
- Collegare l'apparato alla presa di un circuito differente da quello a cui è collegato il ricevitore.
- Consultare un rivenditore oppure un tecnico esperto in radio TV.
- I morsetti di alimentazione non devono mai essere cortocircuitati.

• **Attenzione! Non adatto ai bambini di età inferiore a 36 mesi. Piccole parti. Pericolo di soffocamento.**



#### SMALTIMENTO

Non eliminare questo prodotto come un normale rifiuto cittadino. È necessario smaltire questo apparecchio seguendo adeguate norme per lo smaltimento dei rifiuti speciali.